

RELATÓRIO DE CONTROLE INTERNO

Maceió

Janeiro/2023

SUMÁRIO

1 INTRODUÇÃO	3
2 PROGRAMA DE COMPLIANCE E INTEGRIDADE	3
3 AÇÕES DE CONTROLE INTERNO.....	5
3.1 Governança e Cultura	5
3.2 Pessoas e Competências	5
3.3 Gestão de Riscos	6
3.4 Normativos, Políticas e Procedimentos	8
3.5 Comunicação e Treinamento	8
3.6 Gerenciamento de Ocorrências e Procedimentos de Apuração	8
3.7 Monitoramento, Tecnologia e Reporte.....	9
4 AÇÕES DE CONTROLE INTERNO.....	9
Ações previstas para 2023.....	9
Ações remanescentes de 2022.....	9

1 INTRODUÇÃO

Implementar um Programa de Compliance excede a adoção de medidas em prol da conformidade legal ou normativa. Isso porque um programa dessa natureza não só protege a organização de situações adversas como também comunica ao seu público de interesse (colaboradores, fornecedores, terceiros, clientes, controladores, sociedade etc.) um posicionamento institucional a favor do bem, ou seja, a favor da coerência entre os valores declarados da organização e aquilo que ela de fato pratica em seu dia a dia.

Nesse sentido, em 2019, o Conselho Nacional do SENAI determinou a adoção de Programas de Compliance, por meio da Resolução nº 018/2019. Considerar as características sui generis relativas à estrutura de governança das organizações imprime a esse desafio uma dimensão desconhecida no cenário nacional, motivo pelo qual o monitoramento da implementação desses projetos, em âmbito nacional, mostrou-se fundamental para o atingimento desse objetivo, que está contido, inclusive, no Planejamento Estratégico do SENAI.

Em conformidade com a agenda da Rede Colaborativa exercício 2022, o SENAI/AL participou ativamente de fóruns para debates e consultas de temas relativos a Compliance e Integridade, à disseminação de boas práticas de governança e aos controles internos, bem como aos treinamentos específicos relacionados ao tema.

As ações de implementação do Programa de Compliance do SENAI Alagoas seguiram impactadas pelos efeitos da pandemia de Covid-19, contudo, sem prejudicar o alcance dos objetivos planejados, exigindo apenas adequação das atividades para atendimento aos protocolos de biossegurança. As ações de 2022 focaram na disseminação do Código de Ética, no fortalecimento do canal de denúncias, na implantação da Lei Geral de Proteção de Dados (LGPD) e na realização de auditorias internas em processos críticos (licitação e suprimentos, gestão patrimonial, gestão de departamento de pessoal e transferências). O status de execução de cada ação está descrito a seguir.

2 PROGRAMA DE COMPLIANCE E INTEGRIDADE

Em Alagoas a implantação do Programa de Compliance foi planejada de forma integrada SESI e SENAI, e reúne um conjunto de mecanismos e procedimentos internos: controle, gestão de riscos, integridade, transparência, monitoramento e ouvidoria. Estes interagem com outros processos e outros temas com o objetivo de apoiar as ações de modernização e fortalecimento do modelo de governança corporativa.

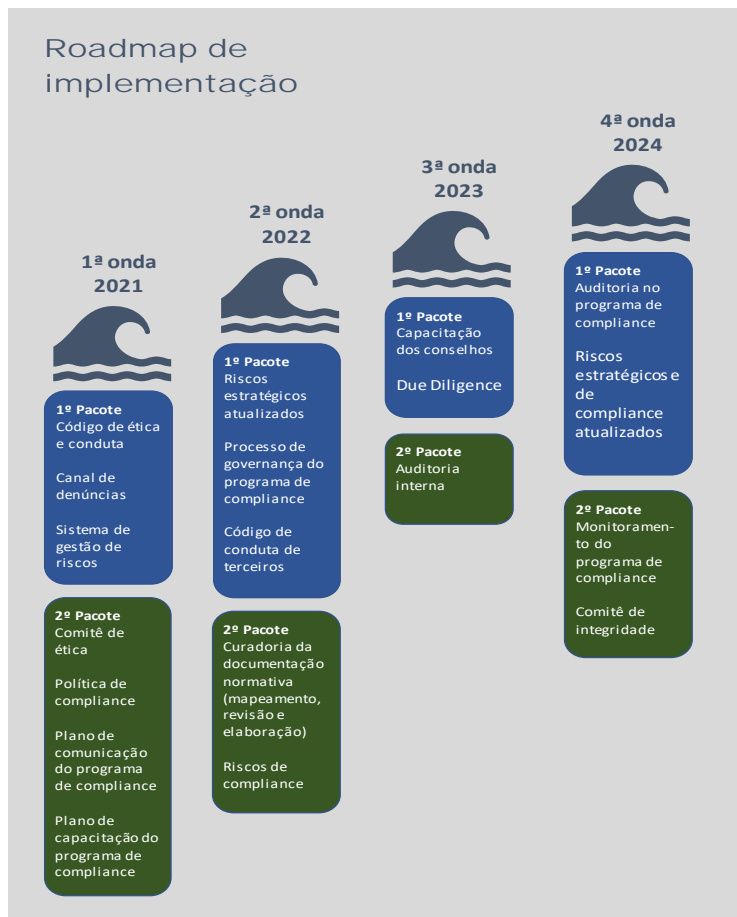
Com isto espera-se fortalecer a imagem e agregar valor para as entidades; apoiar o processo de tomada de decisão com maior segurança e integridade dos dados; e prevenir e mitigar riscos e danos.

O planejamento como um todo prevê ações de 2021 a 2024 cujo escopo abrange escrever as diretrizes, desenhar e descrever o processo de governança do Programa de Compliance, definir os papéis e

responsabilidades dos processos associados no programa, elaborar um plano de comunicação sobre o programa, fazer um diagnóstico de estrutura necessária de recursos humanos para a execução dos processos e avaliar quais capacitações necessárias e ferramentas de mercado para fazer gestão do Programa de Compliance.



Pilares do Programa de Compliance do SESI-AL



Roadmap de Implementação do Programa de Compliance do SESI-AL

3 AÇÕES DE CONTROLE INTERNO

3.1 Governança e Cultura

A Gerência Executiva de Governança Corporativa, órgão ligado à Presidência da Federação das Indústrias, é responsável pela implementação do programa de compliance e que tem por missão potencializar o desempenho da gestão do SENAI Alagoas, atuando na melhoria de processos, transparência, conformidade e fazendo a interface com os órgãos de controle e com a sociedade.

Baseado nos pilares de normatização, capacitação, avaliação de riscos e monitoramento, o programa de compliance do SENAI Alagoas atende à Resolução nº 18/2019, do Conselho Nacional do SENAI.

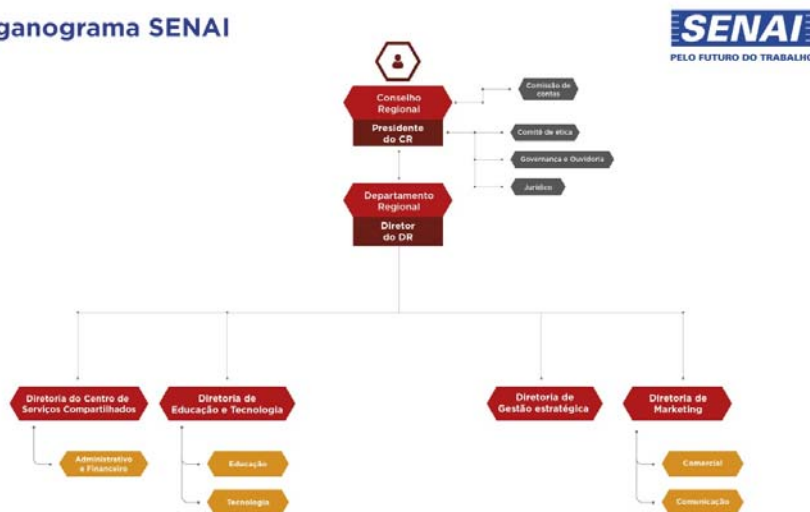
Neste pilar o avanço em 2022 foram os reportes para Presidência da Federação das Indústrias, nos processos relacionados ao compliance, medida que reforça a importância do tema para gestão de SESI e SENAI.

3.2 Pessoas e Competências

Em Alagoas, as funções de governança de compliance ficam a cargo da Gerência Executiva de Governança Corporativa, organismo ligado diretamente a Alta Gestão, conforme figura a seguir, com autonomia para executar monitoramento da gestão.

A equipe é composta por profissionais das áreas de direito, contabilidade e administração, com pós-graduação em compliance em áreas a fim.

Organograma SENAI



Organograma SENAI-AL

3.3 Gestão de Riscos

O Processo de Gestão de Riscos Corporativos do SENAI Alagoas possui como base o framework da Norma ISO 31000:2009 Gestão de Riscos, COSO ERM e COSO ICIF, que pode ser aplicado a todas as disciplinas de riscos existentes no SENAI, como riscos estratégicos, riscos nos processos, riscos de fraudes, riscos de segurança patrimonial, riscos no projeto, riscos de segurança da informação e riscos cibernéticos, possuindo um processo de gestão de risco corporativo, para tanto, riscos são verificados os contextos internos e externos como representado na imagem abaixo:



Contexto ambiental de riscos

Para levantar os riscos estratégicos as entidades analisaram a matriz de forças, fraquezas, oportunidades e ameaças da instituição, já para os riscos operacionais foi utilizado do framework a seguir.



Framework de Gestão de Riscos do SESI-AL

Com o objetivo de refinar a prática de Gestão de Riscos, a instituição incorporou em 2022, na Reunião de Análise Crítica — RAC, o monitoramento dos planos de ações que mitigarão os riscos levantados. Foi implantado na ferramenta EPA – Estratégia Para a Ação o módulo de ocorrências pelo qual podemos identificar nas não conformidades abertas quais riscos efetivamente acontecem, melhorando assim o monitoramento.

Em 2022 o SENAI Alagoas priorizou o mapeamento dos processos e de seus riscos por entender a relevância da performance para a execução da estratégia. Dentre os riscos mapeados estão os processos de Gestão de Contratos, Suprimentos, Licitação, Gestão de Consultoria e Tecnologia da Informação.

Principais Riscos Mapeados

Macroprocesso	Riscos Associados	Classificação	Origem	Impacto	Probabilidade de Ocorrência	Ações Mitigatórias
Gestão de Contratos	Perda do prazo de renovação do contrato	Processo	Interno	Severo	Muito Alto	Automatização de processos de gestão de vigência de contratos
Suprimentos	Comprometimento da aquisição de materiais e de serviços pela insuficiência das especificações.	Processo	Interno	Severo	Alto	Revisão do processo de cadastro de produtos
Licitação	Não aderência do processo à operação	Processo	Interno	Severo	Muito Alto	Automatização de processos de licitação
Tecnologia da Informação	Dificuldade em acompanhar a capacidade produtiva do setor de TI por falta de sistema completo de service desk	Tecnologia	Interno	Massivo	Muito Alto	Definição de SLA para atendimentos
Tecnologia da Informação	Indisponibilidade dos serviços de internet por problemas no único firewall existente	Tecnologia	Interno	Severo	Muito Alto	Implantar o projeto de firewalls redundantes
Tecnologia da Informação	Sanções pelo descumprimento dos requisitos da LGPD	Compliance / Legal	Interno	Severo	Muito Alto	Realizar o diagnóstico de implantação da LGPD e corrigir os itens identificados como críticos
Gestão de Consultorias	Inconsistência dos dados qualitativos e quantitativos para prestação de contas e	Interno	Processo	Severo	Muito Alto	Automatização do processo de lançamento da produção

Macroprocesso	Riscos Associados	Classificação	Origem	Impacto	Probabilidade de Ocorrência	Ações Mitigatórias
	registro da produção					
Gestão de Consultorias	Falta de aderência da execução com a necessidade do cliente	Interno	Pessoal	Severo	Alto	Treinamentos com as equipes
Gestão de Consultorias	Escassez de mão de obra qualificada para prestar serviços de consultoria	Externo	Pessoal	Severo	Alto	Implementar credenciamento de consultores

3.4 Normativos, Políticas e Procedimentos

Entre os normativos internos foram elaboradas, aprovadas e publicadas a Política de Privacidade e a Política de Segurança de Dados das entidades do Sistema Federação das Indústrias do Estado de Alagoas, ao qual o SENAI-AL faz parte.

3.5 Comunicação e Treinamento

A adequação do SENAI-AL à Lei Geral de Proteção de Dados foi o foco da comunicação e treinamento em 2022, incluindo o plano de comunicação específico. Merece destaque a capacitação dos gestores e líderes no curso Lei Geral de Proteção de Dados - LGPD Online ofertado pela Universidade da Indústria (Unindústria), foram mais de 120 colaboradores capacitados com 55 horas de treinamento cada.

A realização de palestras sobre o código de ética nas unidades foi outra ação importante em 2022, o Código é um documento com diretrizes de ética e conduta, baseadas em nossos valores e compromissos, que devem ser seguidas por todos os colaboradores e estagiários do SENAI-AL, na relação com colegas de trabalho, clientes, fornecedores e terceiros.

3.6 Gerenciamento de Ocorrências e Procedimentos de Apuração

O canal de denúncia está implementado e disponível nos sites das entidades, com acesso ao público interno e externo. O Código de Ética e Conduta traz as diretrizes gerais para o tratamento de denúncia criou mecanismos para proteção para denunciante e denunciado, garantindo anonimato e privacidade.

A conclusão da documentação detalhada do procedimento está prevista para o segundo semestre de 2023.

3.7 Monitoramento, Tecnologia e Reporte

Os objetivos de compliance são monitorados periodicamente dentro do processo de monitoramento da gestão e o acompanhamento dos planos e resultados é realizado periodicamente pela Presidência da Federação das Indústrias e pelos Conselhos Nacionais de SESI e SENAI.

Em 2022 a gerência de Governança Corporativa realizou uma série de auditorias de monitoramento em processos e contratos identificados como de elevado risco como licitação e suprimentos, gestão patrimonial, gestão de departamento de pessoal, transferências e contratos de prestação de serviços de mão de obra dedicada.

4 AÇÕES DE CONTROLE INTERNO

As ações previstas para 2023 serão executadas junto com o complemento das ações inacabadas de 2021, de acordo com as tabelas a seguir:

Ações previstas para 2023

Ação	Eixo
Atualizar o portfólio de Riscos Estratégicos	Gestão de Riscos
Mapear e estabelecer processos de governança do Programa de Compliance	Governança e Cultura
Elaborar e divulgar código de conduta de terceiros.	Normativos, Políticas e Procedimentos
Mapear e organizar, em ferramenta de gestão, toda documentação normativa de SESI e SENAI.	Normativos, Políticas e Procedimentos
Revisar e/ou elaborar políticas, procedimentos, manuais referentes ao Programa de Compliance	Normativos, Políticas e Procedimentos
Publicar e comunicar políticas, procedimentos, manuais referentes ao Programa de Compliance	Comunicação e Treinamento
Identificar, qualificar, categorizar e priorizar os Riscos de Compliance (conformidade)	Gestão de Riscos

Ações remanescentes de 2022

Ação	Eixo
Elaborar as diretrizes para apuração de denúncias	Normativos, Políticas e Procedimentos
Elaborar e aprovar Política de Compliance	Normativos, Políticas e Procedimentos
Disseminar o código de ética e conduta	Comunicação e Treinamento
Plano de comunicação do programa de compliance	Comunicação e Treinamento
Plano de capacitação do programa de compliance	Comunicação e Treinamento
Implementar ferramenta para o canal de denúncias	Gerenciamento de Ocorrências e Procedimentos de Apuração